

Dell™ Inspiron™ N5020/M5030/N5030 Servicehandbok

[Innan du börjar](#)

[Batteri](#)

[Tangentbord](#)

[Handledsstöd](#)

[Högtalare](#)

[Strömbrytarmodulen](#)

[Minnesmoduler](#)

[Hårddisk](#)

[Optisk enhet](#)

[Trådlöst Mini-Card-kort](#)

[Intern modul med trådlös Bluetooth®-teknik](#)

[Knappcells batteri](#)

[Processorns kylfläns](#)

[Processormodul](#)


[Bildskärm](#)


[Kameramodul](#)

[Systemkort](#)

[Uppdatera BIOS](#)

Obs, viktigt och varningar

 **OBS!** OBS innehåller viktig information som kan hjälpa dig att få ut mer av din dator.

 **VIKTIGT! VIKTIGT** indikerar risk för skada på maskinvaran eller förlust av data, samt ger information om hur du undviker problemet.

 **VARNING! VARNING** indikerar risk för skada på egendom eller person, eller livsfara.

Informationen i det här dokumentet kan komma att ändras.
© 2010 Dell Inc. Med ensamrätt.

Återgivning i någon form utan skriftligt tillstånd från Dell Inc. är strängt förbjuden.

Varumärken som används i den här texten: *Dell*, *DELL*-logotypen och *Inspiron* är varumärken som tillhör Dell Inc.; *Bluetooth* är ett registrerat varumärke som tillhör Bluetooth SIG, Inc. och som används av Dell under licens. *Microsoft*, *Windows*, *Windows Vista* och startknappslogotypen i *Windows Vista* är antingen varumärken eller registrerade varumärken som tillhör Microsoft Corporation i USA och/eller andra länder.

Övriga varumärken kan användas i dokumentet som hänvisning till antingen de enheter som gör anspråk på varumärkena eller deras produkter. Dell Inc. frånsäger sig allt ägarintresse av andra varumärken än sina egna.

Juni 2010 Rev. A01

Regelmodell: P07F-serien
Regeltyp: P07F001: P07F002: P07F003

[Tillbaka till innehållssidan](#)

Innan du börjar

Dell™ Inspiron™ N5020/M5030/N5030 Servicehandbok

- [Rekommenderade verktyg](#)
- [Stänga av datorn](#)
- [Innan du arbetar inuti datorn](#)

Denna handbok innehåller instruktioner om hur du tar bort och installerar komponenter i din dator. Om inget annat nämns förutsätter varje procedur följande:

- 1 Du har genomfört stegen i [Stänga av datorn](#) och [Innan du arbetar inuti datorn](#).
- 1 Du har läst säkerhetsinformationen som medföljde datorn.
- 1 Komponenter kan bytas ut eller - om de införskaffas separat - installeras genom att borttagningsproceduren utförs i omvänd ordning.

Rekommenderade verktyg

Procedurerna i detta dokument kan kräva att följande verktyg används:

- 1 Liten spårskruvmejsel
- 1 Krysspårmejsel
- 1 Plastrits
- 1 BIOS-uppdateringsprogram finns på support.dell.com

Stänga av datorn

 **VIKTIGT!** Undvik dataförlust genom att spara och stänga alla öppna filer och avsluta alla program innan du stänger av datorn.

1. Spara och stäng alla öppna filer samt avsluta alla öppna program.
2. Stäng av operativsystemet:

Windows® 7:

Klicka på **Start**  och klicka sedan på **Stäng av**.

Microsoft® Windows Vista®:

Klicka på **Start** , klicka på pilen  och klicka sedan på **Stäng av**.

3. Kontrollera att datorn är avstängd. Om datorn inte stängdes av automatiskt när du stängde av operativsystemet håller du strömbrytaren intryckt tills datorn stängs av.


Innan du arbetar inuti datorn


Följ säkerhetsanvisningarna nedan för att skydda dig och datorn mot potentiella skador.

 **WARNING!** Innan du utför något arbete inuti datorn ska du läsa säkerhetsinstruktionerna som medföljde datorn. Mer information om säker hantering finns på hemsidan för regel efterlevnad på www.dell.com/regulatory_compliance.

 **VIKTIGT!** Undvik elektrostatisk urladdning genom att jorda dig själv med hjälp av ett antistatarmband eller vidrör en omålad metallyta (t.ex. en kontakt på datorn) med jämna mellanrum.

 **VIKTIGT!** Hantera komponenter och kort varsamt. Rör inte komponenterna eller kontakterna på ett kort. Håll ett kort i dess kanter eller med hjälp av dess metallmonteringskonsol. Håll alltid komponenten, t ex en processor, i kanterna och aldrig i stiften.

 **VIKTIGT!** Reparationer av datorn får endast utföras av kvalificerade servicetekniker. Skador som uppstår till följd av service som inte har godkänts av Dell™ omfattas inte av garantin.

 **VIKTIGT!** När du kopplar bort en kabel ska du alltid dra i kontakten eller i dess dragflik, inte i själva kabeln. Vissa kablar har kontakter med låsflisar. Tryck i så fall in låsfliskarna innan du kopplar ur kabeln. När du drar isär kontaktdon håller du dem korrekt riktade för att undvika att kontaktstiften böjs. Se även till att båda kontakterna är korrekt inriktade innan du kopplar in kabeln.

△ **VIKTIGT! För att undvika att skada datorn ska du utföra följande åtgärder innan du börjar arbeta i den.**

1. Se till att arbetsytan är ren och plan så att inte datorhöjjet skadas.
2. Stäng av datorn (se [Stänga av datorn](#)) och alla anslutna enheter.

△ **VIKTIGT! Nätverkskablar kopplas först loss från datorn och sedan från nätverksenheten.**

3. Koppla bort alla tele- och nätverkskablar från datorn.
4. Mata ut eventuella installerade kort från minneskortläsaren.
5. Koppla loss datorn och alla anslutna enheter från eluttagen.
6. Koppla bort alla anslutna enheter från datorn.

△ **VIKTIGT! För att undvika skador på moderkortet ska du ta bort batteriet (se [Ta bort batteriet](#)) innan du arbetar inuti datorn.**

7. Ta bort batteriet (se [Ta bort batteriet](#)).
8. Vänd datorn med ovansidan upp, öppna bildskärmen och tryck på strömbrytaren för att jorda moderkortet.

[Tillbaka till innehållssidan](#)


[Tillbaka till innehållssidan](#)

Uppdatera BIOS

Dell™ Inspiron™ N5020/M5030/N5030 Servicehandbok

BIOS kan behöva uppdateras (flashas) när en uppdatering finns tillgänglig eller när du byter moderkortet. Så här uppdaterar (flashar) du BIOS:

1. Starta datorn.
2. Gå till support.dell.com/support/downloads.
3. Hitta filen med BIOS-uppdateringen för din dator:

 **OBS!** Servicenumret för din dator finns på en etikett på undersidan av datorn.

Om du har din dators servicenummer:

- a. Klicka på **Enter a Service Tag** (ange ett servicenummer).
- b. Ange servicenumret för datorn i fältet **Enter a service tag**: (ange ett servicenummer), klicka på **Go** (gå) och gå vidare till [steg 4](#).

Om du inte har datorns servicenummer:

- a. Välj produktfamilj i listan **Select Your Product Family** (välj produktfamilj).
- b. Välj produkttyp i listan **Select Your Product Line** (välj produkttyp).
- c. Välj produktmodell i listan **Select Your Product Model** (välj produktmodell).

 **OBS!** Om du har valt en annan modell och vill börja om klickar du på **Start Over** (börja om) längst upp till höger på menyn.

- d. Klicka på **Confirm** (bekräfta).

4. En resultatlista visas på skärmen. Klicka på **BIOS**.
5. Hämta den senaste BIOS-filen genom att klicka på **Download Now** (hämta nu). Fönstret **Filhämtning** visas.
6. Klicka på **Spara** för att spara filen på skrivbordet. Filen hämtas till skrivbordet.
7. Klicka på **Stäng** om fönstret **Hämtningen är slutförd** visas. Filens ikon visas på skrivbordet och har samma namn som den hämtade BIOS-uppdateringsfilen.
8. Dubbelklicka på ikonen på skrivbordet och följ anvisningarna på skärmen.

[Tillbaka till innehållssidan](#)

[Tillbaka till innehållssidan](#)

Intern modul med trådlös Bluetooth®-teknik

Dell™ Inspiron™ N5020/M5030/N5030 Servicehandbok

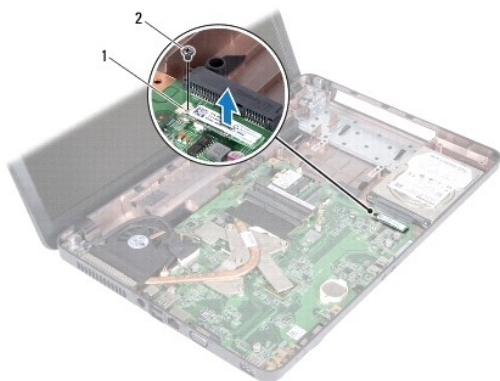
- [Ta bort Bluetooth-modulen](#)
- [Sätta tillbaka Bluetooth-modulen](#)

- ⚠ VARNING!** Innan du utför något arbete inuti datorn ska du läsa säkerhetsinstruktionerna som medföljde datorn. Mer information om säker hantering finns på hemsidan för regel efterlevnad på www.dell.com/regulatory_compliance.
- ⚠ VIKTIGT!** Reparationer av datorn får endast utföras av kvalificerade servicetekniker. Skador som uppstår till följd av service som inte har godkänts av Dell™ omfattas inte av garantin.
- ⚠ VIKTIGT!** Undvik elektrostatisk urladdning genom att jorda dig själv med hjälp av ett antistatarmband eller vidrör en omålad metallyta (t.ex. en kontakt på datorn) med jämna mellanrum.
- ⚠ VIKTIGT!** För att undvika skador på moderkortet ska du ta bort batteriet (se [Ta bort batteriet](#)) innan du arbetar inuti datorn.

Om du beställde ett kort med trådlös Bluetooth®-teknik tillsammans med datorn har det redan installerats.

Ta bort Bluetooth-modulen

1. Följ anvisningarna i [Innan du börjar](#).
2. Ta bort batteriet (se [Ta bort batteriet](#)).
3. Ta bort tangentbordet (se [Ta bort tangentbordet](#)).
4. Ta bort handledsstödet (se [Ta bort handledsstödet](#)).
5. Ta bort skruven som håller fast Bluetooth-modulen i kontakten på moderkortet.
6. Lyft bort Bluetooth-modulen från moderkortet.



1	Bluetooth-modul	2	skruv
---	-----------------	---	-------

Sätta tillbaka Bluetooth-modulen

1. Följ anvisningarna i [Innan du börjar](#).
2. Passa in kontakten på Bluetooth-modulen med kontakten på moderkortet och tryck på Bluetooth-modulen tills den sitter fast ordentligt.
3. Sätt tillbaka skruven som håller fast Bluetooth-modulen vid moderkortet.
4. Sätt tillbaka handledsstödet (se [Sätta tillbaka handledsstödet](#)).

5. Sätt tillbaka tangentbordet (se [Sätta tillbaka tangentbordet](#)).

6. Sätt tillbaka batteriet (se [Byta ut batteriet](#)).

△ VIKTIGT! Innan du startar datorn sätter du tillbaka alla skruvar och kontrollerar att inga lösa skruvar ligger kvar inuti datorn. Om du inte gör det kan datorn skadas.

[Tillbaka till innehållssidan](#)

[Tillbaka till innehållssidan](#)

Kameramodul

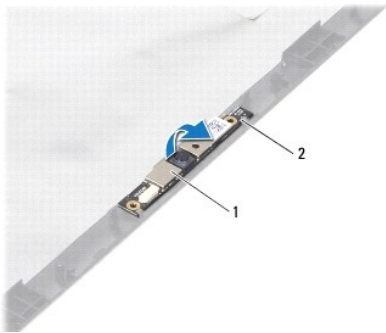
Dell™ Inspiron™ N5020/M5030/N5030 Servicehandbok

- [Ta bort kameramodulen](#)
- [Sätta tillbaka kameramodulen](#)

- ⚠ **VARNING!** Innan du utför något arbete inuti datorn ska du läsa säkerhetsinstruktionerna som medföljde datorn. Mer information om säker hantering finns på hemsidan för regel efterlevnad på www.dell.com/regulatory_compliance.
- ⚠ **VIKTIGT!** Reparationer av datorn får endast utföras av kvalificerade servicetekniker. Skador som uppstår till följd av service som inte har godkänts av Dell™ omfattas inte av garantin.
- ⚠ **VIKTIGT!** Undvik elektrostatisk urladdning genom att jorda dig själv med hjälp av ett antistatarmband eller vidrör en omålad metallyta (t.ex. en kontakt på datorn) med jämna mellanrum.
- ⚠ **VIKTIGT!** För att undvika skador på moderkortet ska du ta bort batteriet (se [Ta bort batteriet](#)) innan du arbetar inuti datorn.

Ta bort kameramodulen

1. Följ anvisningarna i [Innan du börjar](#).
2. Ta bort batteriet (se [Ta bort batteriet](#)).
3. Ta bort tangentbordet (se [Ta bort tangentbordet](#)).
4. Ta bort handledsstödet (se [Ta bort handledsstödet](#)).
5. Ta bort bildskärmsenheten (se [Ta bort bildskärmsenheten](#)).
6. Ta bort bildskärmsinfattningen (se [Ta bort bildskärmsinfattningen](#)).
7. Lossa kameramodulen från spärrarna som fäster den på bildskärmskåpan.
8. Lyft ut kameramodulen från bildskärmskåpan.



1	kameramodul	2	spärrar (2)
---	-------------	---	-------------

Sätta tillbaka kameramodulen

1. Följ anvisningarna i [Innan du börjar](#).
2. Skjut kameramodulen under spärrarna tills den sitter på plats ordentligt.
3. Sätt tillbaka bildskärmsinfattningen (se [Sätta tillbaka bildskärmsinfattningen](#)).
4. Sätt tillbaka bildskärmsenheten (se [Sätta tillbaka bildskärmsmonteringen](#)).

5. Sätt tillbaka handledsstödet (se [Sätta tillbaka handledsstödet](#)).
6. Sätt tillbaka tangentbordet (se [Sätta tillbaka tangentbordet](#)).
7. Sätt tillbaka batteriet (se [Byta ut batteriet](#)).

 **VIKTIGT!** Innan du startar datorn sätter du tillbaka alla skruvar och kontrollerar att inga lösa skruvar ligger kvar inuti datorn. Om du inte gör det kan datorn skadas.

[Tillbaka till innehållssidan](#)

[Tillbaka till innehållssidan](#)

Knappcells batteri

Dell™ Inspiron™ N5020/M5030/N5030 Servicehandbok

- [Ta bort knappcells batteriet](#)
- [Sätta tillbaka knappcells batteriet](#)

⚠ VARNING! Innan du utför något arbete inuti datorn ska du läsa säkerhetsinstruktionerna som medföljde datorn. Mer information om säker hantering finns på hemsidan för regel efterlevnad på www.dell.com/regulatory_compliance.

⚠ VIKTIGT! Reparationer av datorn får endast utföras av kvalificerade servicetekniker. Skador som uppstår till följd av service som inte har godkänts av Dell™ omfattas inte av garantin.

⚠ VIKTIGT! Undvik elektrostatisk urladdning genom att jorda dig själv med hjälp av ett antistatarmband eller vidrör en omålad metallyta (t.ex. en kontakt på datorn) med jämna mellanrum.

⚠ VIKTIGT! För att undvika skador på moderkortet ska du ta bort batteriet (se [Ta bort batteriet](#)) innan du arbetar inuti datorn.

Ta bort knappcells batteriet

1. Följ anvisningarna i [Innan du börjar](#).
2. Ta bort batteriet (se [Ta bort batteriet](#)).
3. Ta bort tangentbordet (se [Ta bort tangentbordet](#)).
4. Ta bort handledsstödet (se [Ta bort handledsstödet](#)).
5. Använd en plastrist för att bända upp knappcells batteriet från facket på moderkortet.



1	plastrist	2	knappcells batteri
---	-----------	---	--------------------

Sätta tillbaka knappcells batteriet

1. Följ anvisningarna i [Innan du börjar](#).
2. Håll knappcells batteriet med den positiva sidan uppåtvänd.
3. Skjut in knappcells batteriet i facket och tryck försiktigt tills det fäster på plats.
4. Sätt tillbaka handledsstödet (se [Sätta tillbaka handledsstödet](#)).
5. Sätt tillbaka tangentbordet (se [Sätta tillbaka tangentbordet](#)).
6. Sätt tillbaka batteriet (se [Byta ut batteriet](#)).

⚠ VIKTIGT! Innan du startar datorn sätter du tillbaka alla skruvar och kontrollerar att inga lösa skruvar ligger kvar inuti datorn. Om du inte gör det kan datorn skadas.

[Tillbaka till innehållssidan](#)

[Tillbaka till innehållssidan](#)

Processormodul

Dell™ Inspiron™ N5020/M5030/N5030 Servicehandbok

- [Ta bort processormodulen](#)
- [Sätta tillbaka processormodulen](#)

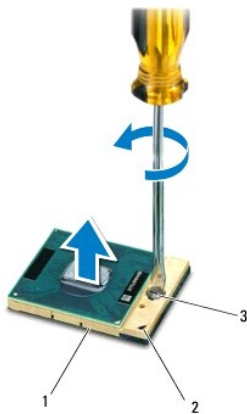
- ⚠ **WARNING!** Innan du utför något arbete inuti datorn ska du läsa säkerhetsinstruktionerna som medföljde datorn. Mer information om säker hantering finns på hemsidan för regel efterlevnad på www.dell.com/regulatory_compliance.
- ⚠ **VIKTIGT!** Reparationer av datorn får endast utföras av kvalificerade servicetekniker. Skador som uppstår till följd av service som inte har godkänts av Dell™ omfattas inte av garantin.
- ⚠ **VIKTIGT!** Undvik elektrostatisk urladdning genom att jorda dig själv med hjälp av ett antistatarmband eller vidrör en omålad metallyta (t.ex. en kontakt på datorn) med jämna mellanrum.
- ⚠ **VIKTIGT!** För att undvika skador på moderkortet ska du ta bort batteriet (se [Ta bort batteriet](#)) innan du arbetar inuti datorn.

Ta bort processormodulen

1. Följ anvisningarna i [Innan du börjar](#).
2. Ta bort batteriet (se [Ta bort batteriet](#)).
3. Ta bort tangentbordet (se [Ta bort tangentbordet](#)).
4. Ta bort handledsstödet (se [Ta bort handledsstödet](#)).
5. Ta bort processorns kylfläns (se [Ta bort processorns kylfläns](#)).

- ⚠ **VIKTIGT!** För att förhindra oregelbunden anslutning mellan ZIF-sockelns kamskruv och processorn när du tar loss eller sätter tillbaka processorn, trycker du lätt på mitten av processorn medan du vrider på kamskraven.
- ⚠ **VIKTIGT!** Håll skruvmejseln lodrätt mot processorn när du vrider på kamskraven, för att undvika att processorn skadas.

6. När ZIF-sockeln ska lossas, använd en liten plan skruvmejsel och vrid ZIF- sockelns kamskruv motsols till kamstoppet.




1	ZIF-sockel	2	stift-1-hörn
3	kamskruv till ZIF-sockel		


- ⚠ **VIKTIGT!** För att processorn ska kallas så fort som möjligt ska du inte röra vid processorns värmeöverföringsytor på kylväneten. Fett och oljor på din hud kan reducera värmeöverföringskapaciteten hos de termiska inläggen.
- ⚠ **VIKTIGT!** Dra processormodulen rakt upp när du tar ut den. Var försiktig så du inte böjer stiften på processormodulen.

7. Ta bort processormodulen från ZIF-sockeln.
-

Sätta tillbaka processormodulen

 **OBS!** Om du installerar en ny processor får du en ny kylningsenhet som inkluderar en monterad termisk matris eller så får du en ny termisk matris tillsammans med dokumentation som illustrerar korrekt installation.


1. Följ anvisningarna i [Innan du börjar](#).
2. Rikta in stift-1-hörnet på processormodulen mot stift-1-hörnet på ZIF- sockeln och sätt sedan in processormodulen.

 **OBS!** Stift-1-hörnet på processormodulen har en triangel som passar in på triangeln på stift-1-hörnet på ZIF-sockeln.

När processormodulen är riktigt placerad är alla fyra hörn inriktade på samma höjd. Om ett eller flera av modulens hörn är högre än de andra är den inte placerad korrekt.

 **VIKTIGT!** Håll skruvmejseln vinkelrätt mot processormodulen när du vrider på kamskruven, för att undvika att processormodulen skadas.

3. Skruva åt ZIF-sockeln genom att vrida kamskruvarna medsols för att fästa processormodulen i moderkortet.
4. Sätt tillbaka processorns kylfläns (se [Sätta tillbaka processorns kylfläns](#)).
5. Sätt tillbaka handledsstödet (se [Sätta tillbaka handledsstödet](#)).
6. Sätt tillbaka tangentbordet (se [Sätta tillbaka tangentbordet](#)).
7. Sätt tillbaka batteriet (se [Byta ut batteriet](#)).

 **VIKTIGT!** Innan du startar datorn sätter du tillbaka alla skruvar och kontrollerar att inga lösa skruvar ligger kvar inuti datorn. Om du inte gör det kan datorn skadas.

[Tillbaka till innehållssidan](#)

[Tillbaka till innehållssidan](#)

Processorns kylfläns

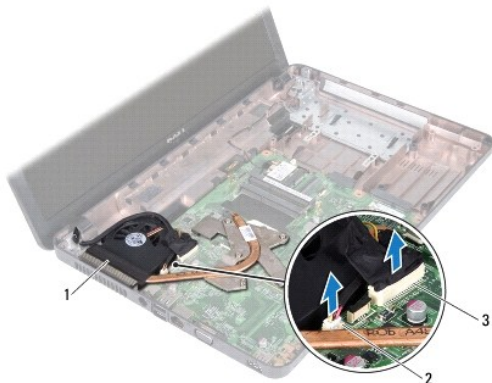
Dell™ Inspiron™ N5020/M5030/N5030 Servicehandbok

- [Ta bort processorns kylfläns](#)
- [Sätta tillbaka processorns kylfläns](#)

- ⚠ **VARNING!** Innan du utför något arbete inuti datorn ska du läsa säkerhetsinstruktionerna som medföljde datorn. Mer information om säker hantering finns på hemsidan för regel efterlevnad på www.dell.com/regulatory_compliance.
- ⚠ **VARNING!** Om du tar bort processorns kylfläns från datorn medan kylflänsen är varm bör du inte vidröra metallhöljet på processorns kylfläns.
- ⚠ **VIKTIGT!** Reparationer av datorn får endast utföras av kvalificerade servicetekniker. Skador som uppstår till följd av service som inte har godkänts av Dell™ omfattas inte av garantin.
- ⚠ **VIKTIGT!** Undvik elektrostatisk urladdning genom att jorda dig själv med hjälp av ett antistatarmband eller vidrör en omålad metallyta (t.ex. en kontakt på datorn) med jämna mellanrum.
- ⚠ **VIKTIGT!** För att undvika skador på moderkortet ska du ta bort batteriet (se [Ta bort batteriet](#)) innan du arbetar inuti datorn.

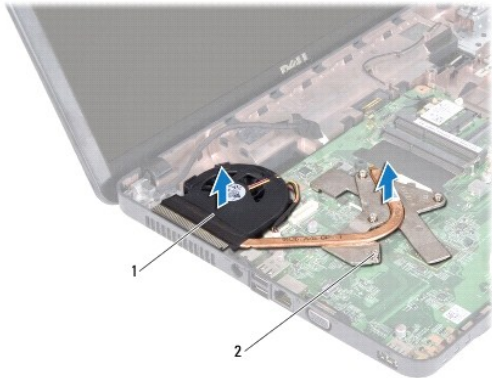
Ta bort processorns kylfläns

1. Följ anvisningarna i [Innan du börjar](#).
 2. Ta bort batteriet (se [Ta bort batteriet](#)).
 3. Ta bort tangentbordet (se [Ta bort tangentbordet](#)).
 4. Ta bort handledsstödet (se [Ta bort handledsstödet](#)).
 5. Ta bort tejen som fäster bildskärmskabeln vid processorns kylfläns.
- 🔍 **OBS!** Anteckna hur kabeln är anslutna innan du kopplar bort den.
6. Koppla bort fläktkabeln och bildskärmskabeln från kontaktarna på moderkortet.



1	processorns kylfläns	2	kontakt för fläktkabel
3	kontakt på bildskärmskabel		

7. Lossa i rätt ordning (anges på processorns kylfläns) de fyra fästskruvarna som håller fast processorns kylfläns mot moderkortet.
- 🔍 **OBS!** Utseendet och antalet skruvar på processorns kylfläns kan variera beroende på datormodell.
8. Lyft bort processorns kylfläns från moderkortet.



1	processorns kylfläns	2	fästskruvar (4)
---	----------------------	---	-----------------

Sätta tillbaka processorns kylfläns

OBS! Detta förfarande förutsätter att du redan har tagit bort processorns kylfläns och ska sätta tillbaka det.

1. Följ anvisningarna i [Innan du börjar](#).
2. Placera processorns kylfläns på moderkortet.
3. Positionera de fyra fästskruvarna på processorns kylfläns så att de ligger i linje med skruvhålen på moderkortet och dra åt skruvarna i rätt ordning (anges på processorns kylfläns).

OBS! Utseendet och antalet skruvar på processorns kylfläns kan variera beroende på datormodell.

4. Dra kablarna genom kabelhållarna. Anslut fläktkabeln och bildskärmskabeln till kontakterna på moderkortet.
5. Sätt tillbaka tejpens som fäster bildskärmskabeln vid processorns kylfläns.
6. Sätt tillbaka handledsstödet (se [Sätta tillbaka handledsstödet](#)).
7. Sätt tillbaka tangentbordet (se [Sätta tillbaka tangentbordet](#)).
8. Sätt tillbaka batteriet (se [Byta ut batteriet](#)).

VIKTIGT! Innan du startar datorn sätter du tillbaka alla skruvar och kontrollerar att inga lösa skruvar ligger kvar inuti datorn. Om du inte gör det kan datorn skadas.

[Tillbaka till innehållssidan](#)

[Tillbaka till innehållssidan](#)

Bildskärm

Dell™ Inspiron™ N5020/M5030/N5030 Servicehandbok

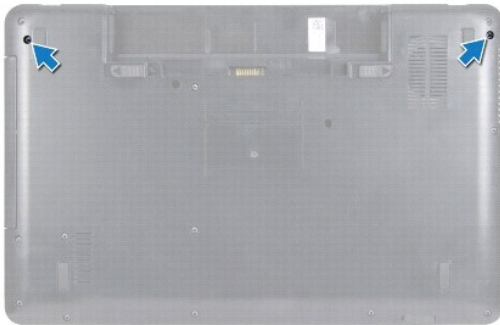
- [Bildskärmsenhet](#)
- [Bildskärmsinfattning](#)
- [Bildskärmspanel](#)

- ⚠ VARNING!** Innan du utför något arbete inuti datorn ska du läsa säkerhetsinstruktionerna som medföljde datorn. Mer information om säker hantering finns på hemsidan för regelefterlevnad på www.dell.com/regulatory_compliance.
- ⚠ VIKTIGT!** Reparationer av datorn får endast utföras av kvalificerade servicetekniker. Skador som uppstår till följd av service som inte har godkänts av Dell™ omfattas inte av garantin.
- ⚠ VIKTIGT!** Undvik elektrostatisk urladdning genom att jorda dig själv med hjälp av ett antistatarmband eller vidrör en omålad metallyta (t.ex. en kontakt på datorn) med jämna mellanrum.
- ⚠ VIKTIGT!** För att undvika skador på moderkortet ska du ta bort batteriet (se [Ta bort batteriet](#)) innan du arbetar inuti datorn.
-

Bildskärmsenhet

Ta bort bildskärmsenheten

1. Följ anvisningarna i [Innan du börjar](#).
2. Ta bort batteriet (se [Ta bort batteriet](#)).
3. Ta bort tangentbordet (se [Ta bort tangentbordet](#)).
4. Ta bort de två skruvarna som fäster bildskärmsenheten till datorns bas.



5. Ta bort handledsstödet (se [Ta bort handledsstödet](#)).
6. Vänd datorn och öppna bildskärmen så mycket det går.
7. Notera hur antennkabeln för det trådlösa Mini-Card-kortet är dragen och koppla från antennkabeln från det trådlösa Mini-Card-kortet.
8. Koppla loss bildskärmskabeln från kontakten på moderkortet och ta bort den från kabelhållaren.
9. Ta bort de två skruvarna (en på varje sida) som fäster bildskärmsenheten till datorns bas.
10. Lyft och ta bort bildskärmsenheten från datorns bas.



1	bildskärmsenhet	2	skruvar (2)
3	bildskärmskabel	4	antennkabel för Mini-Card-kort

Sätta tillbaka bildskärmsmonteringen

1. Följ anvisningarna i [Innan du börjar](#).
2. Placera bildskärmsenheten på sin plats och sätt tillbaka de två skruvarna (två på varje sida) som fäster bildskärmsenheten till datorns bas.
3. Dra bildskärmskabeln i kabelhållaren och anslut kabeln till kontakten på moderkortet.
4. Dra antennkabeln för Mini-Card-kortet och anslut antennkabeln till kontakten på Mini-Card-kortet.
5. Vänd datorn upp och ned och sätt tillbaka de två skruvarna på datorns bas.
6. Sätt tillbaka handledsstödet (se [Sätta tillbaka handledsstödet](#)).
7. Sätt tillbaka tangentbordet (se [Sätta tillbaka tangentbordet](#)).
8. Sätt tillbaka batteriet (se [Byta ut batteriet](#)).

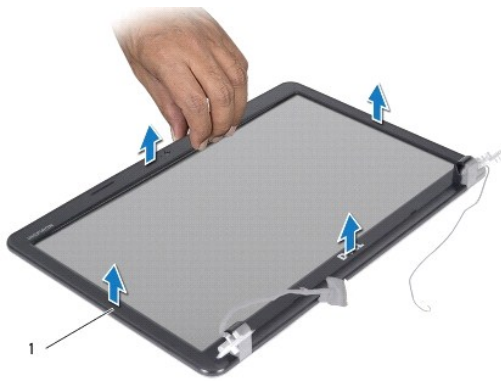
⚠ VIKTIGT! Innan du startar datorn sätter du tillbaka alla skruvar och kontrollerar att inga lösa skruvar ligger kvar inuti datorn. Om du inte gör det kan datorn skadas.

Bildskärmsinfattning

Ta bort bildskärmsinfattningen

⚠ VIKTIGT! Bildskärmsinfattningen är mycket känslig. Var försiktig när du tar bort den så att den inte skadas.

1. Följ anvisningarna i [Innan du börjar](#).
2. Ta bort bildskärmsenheten (se [Ta bort bildskärmsenheten](#)).
3. Bänd försiktigt upp den inre kanten av bildskärmsinfattningen med fingrarna.
4. Ta bort bildskärmsinfattningen.



1 bildskärmsinfattning

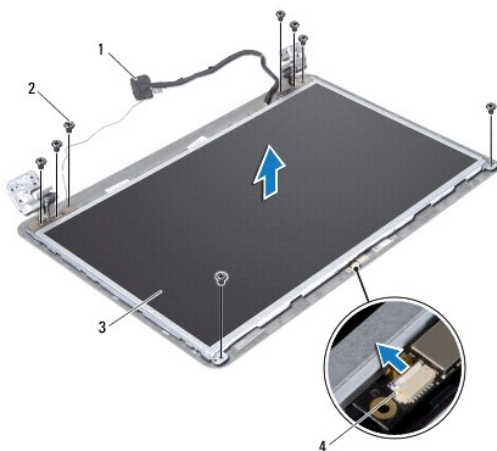
Sätta tillbaka bildskärmsinfattningen

1. Följ anvisningarna i [Innan du börjar](#).
2. Sätt tillbaka bildskärmsinfattningen i rätt position över bildskärmspanelen och knäpp den försiktigt på plats.
3. Sätt tillbaka bildskärmsenheten (se [Sätta tillbaka bildskärmsmonteringen](#)).

Bildskärmspanel

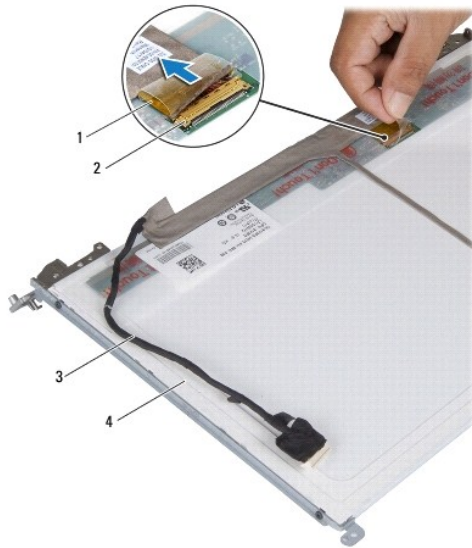
Ta bort bildskärmspanelen

1. Följ anvisningarna i [Innan du börjar](#).
2. Ta bort bildskärmsenheten (se [Ta bort bildskärmsenheten](#)).
3. Ta bort bildskärmsinfattningen (se [Ta bort bildskärmsinfattningen](#)).
4. Koppla loss kamerakabeln från kontakten på kameramodulen.
5. Ta bort de åtta skruvar som håller fast bildskärmspanelen mot bildskärmskåpan.



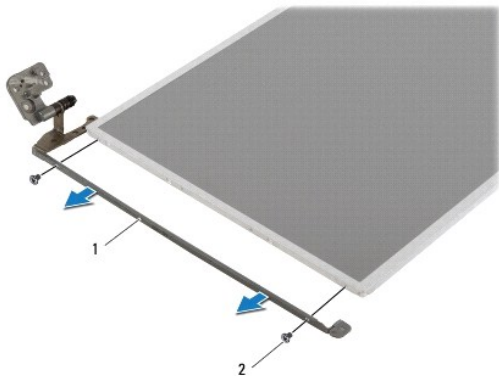
1	bildskärmskabel	2	skruvar (8)
3	bildskärmspanel	4	kontakt för kamerakabel

- Lyft av bildskärmspanelen från bildskärmskåpan.
- Vänd på bildskärmspanelen och placera den på ett rent underlag.
- Lyft den tejp som fäster bildskärmspanelens kabel vid bildskärmskortets kontakt och koppla från bildskärmspanelens kabel.
- Ta bort kamerakabeln från bildskärmspanelens baksida.



1	tejp	2	bildskärmskortets kontakt
3	bildskärmskabel	4	bildskärmspanelens baksida

- Ta loss de fyra skruvarna (två på varje sida) som håller fast bildskärmspanelens fästen vid bildskärmspanelen.



1	bildskärmspanelens hållare (2)	2	skruvar (4)
---	--------------------------------	---	-------------

Sätta tillbaka bildskärmspanelen

- Följ anvisningarna i [Innan du börjar](#).

2. Sätt tillbaka de fyra skruvarna (två på varje sida) som håller fast bildskärmspanelens fästen vid bildskärmspanelen.
3. Anslut bildskärmskabeln till bildskärmskortets kontakt och fäst den med tejp.
4. Fäst kamerakabeln på bildskärmspanelens baksida.
5. Placera bildskärmspanelen på bildskärmskåpan och anslut kamerakabeln till kontakten på kameramodulen.
6. Passa in skruvhålen på bildskärmspanelen med skruvhålen på bildskärmskåpan.
7. Sätt tillbaka de åtta skruvarna som håller fast bildskärmspanelen vid bildskärmskåpan.
8. Sätt tillbaka bildskärmsinfattningen (se [Sätta tillbaka bildskärmsinfattningen](#)).
9. Sätt tillbaka bildskärmsenheten (se [Sätta tillbaka bildskärmsmonteringen](#)).

 **VIKTIGT! Innan du startar datorn sätter du tillbaka alla skruvar och kontrollerar att inga lösa skruvar ligger kvar inuti datorn. Om du inte gör det kan datorn skadas.**

[Tillbaka till innehållssidan](#)

[Tillbaka till innehållssidan](#)

Hårddisk

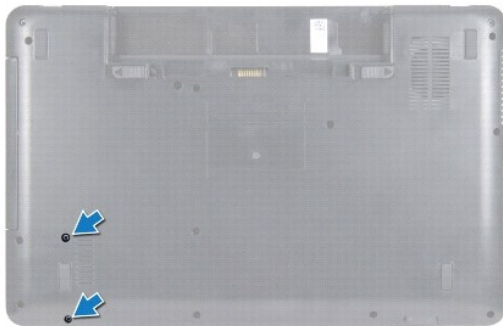
Dell™ Inspiron™ N5020/M5030/N5030 Servicehandbok

- [Ta bort hårddisken](#)
- [Sätta tillbaka hårddisken](#)

- ⚠ **VARNING!** Innan du utför något arbete inuti datorn ska du läsa säkerhetsinstruktionerna som medföljde datorn. Mer information om säker hantering finns på hemsidan för regel efterlevnad på www.dell.com/regulatory_compliance.
- ⚠ **VARNING!** Om du tar bort hårddisken från datorn medan enheten är varm, ska du inte vidröra hårddiskens metallhölje.
- ⚠ **VIKTIGT!** Reparationer av datorn får endast utföras av kvalificerade servicetekniker. Skador som uppstår till följd av service som inte har godkänts av Dell™ omfattas inte av garantin.
- ⚠ **VIKTIGT!** Stäng av datorn (se [Stänga av datorn](#)) innan du tar bort hårddisken. Annars riskerar du att förlora data på hårddisken. Ta inte bort hårddisken medan datorn är påslagen eller i viloläge.
- ⚠ **VIKTIGT!** Undvik elektrostatisk urladdning genom att jorda dig själv med hjälp av ett antistatarmband eller vidrör en omålad metallyta (t.ex. en kontakt på datorn) med jämna mellanrum.
- ⚠ **VIKTIGT!** Hårddiskar är mycket känsliga. Var försiktig när du hanterar hårddisken.
- ⚠ **VIKTIGT!** För att undvika skador på moderkortet ska du ta bort batteriet (se [Ta bort batteriet](#)) innan du arbetar inuti datorn.
- 🔍 **OBS!** Dell garanterar inte att hårddiskar från andra leverantörer är kompatibla med Dells datorer och tillhandahåller inte heller support för sådana enheter.
- 🔍 **OBS!** Om du tänker sätta i en hårddisk från en annan leverantör än Dell måste du installera ett operativsystem, drivrutiner och verktyg på den.

Ta bort hårddisken

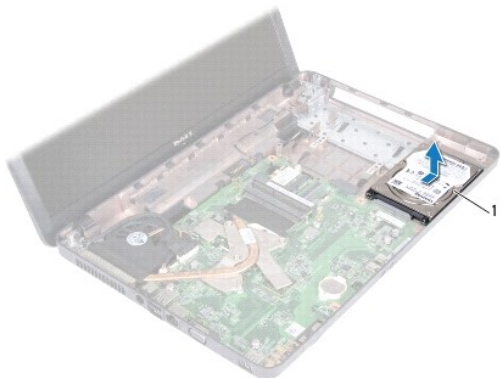
1. Följ anvisningarna i [Innan du börjar](#).
2. Ta bort batteriet (se [Ta bort batteriet](#)).
3. Ta bort tangentbordet (se [Ta bort tangentbordet](#)).
4. Ta bort de båda skruvarna som säkrar hårddisken till datorns bas.



5. Ta bort handledsstödet (se [Ta bort handledsstödet](#)).

⚠ **VIKTIGT!** När hårddisken inte sitter i datorn ska den förvaras i en skyddande antistatisk förpackning (se "Skydd mot elektrostatisk urladdning" i säkerhetsinstruktionerna som medföljde datorn).

6. Skjut hårddisken bort från hårddiskkontakten på moderkortet.
7. Lyft bort hårddisken från hårddiskfacket.



1	hårddisk
---	----------

Sätta tillbaka hårddisken

1. Följ anvisningarna i [Innan du börjar](#).
2. Om hårddisken är ny packar du upp den ur förpackningen. Spara originalförpackningen till förvaring eller frakt av hårddisken.
3. Placera hårddisken i hårddiskfacket och tryck hårddisken mot kontakten tills den sitter på plats.
4. Vänd datorn och sätt tillbaka de två skruvarna som fäster hårddisken på datorns bas.
5. Sätt tillbaka handledsstödet (se [Sätta tillbaka handledsstödet](#)).
6. Sätt tillbaka tangentbordet (se [Sätta tillbaka tangentbordet](#)).
7. Sätt tillbaka batteriet (se [Byta ut batteriet](#)).

⚠ VIKTIGT! Innan du startar datorn sätter du tillbaka alla skruvar och kontrollerar att inga lösa skruvar ligger kvar inuti datorn. Om du inte gör det kan datorn skadas.

8. Installera datorns operativsystem om det behövs. Se "Återställa operativsystemet" i *Installationshandboken*.
9. Installera datorns drivrutiner och verktygsprogram om det behövs.

[Tillbaka till innehållssidan](#)

[Tillbaka till innehållssidan](#)

Strömbrytarmodulen

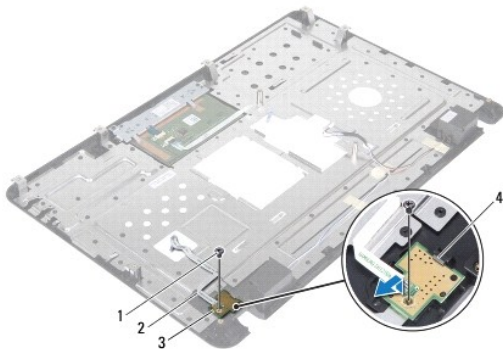
Dell™ Inspiron™ N5020/M5030/N5030 Servicehandbok

- [Ta bort strömbrytarmodulen](#)
- [Sätta tillbaka strömbrytarmodulen](#)

- ⚠ VARNING!** Innan du utför något arbete inuti datorn ska du läsa säkerhetsinstruktionerna som medföljde datorn. Mer information om säker hantering finns på hemsidan för regel efterlevnad på www.dell.com/regulatory_compliance.
- ⚠ VIKTIGT!** Reparationer av datorn får endast utföras av kvalificerade servicetekniker. Skador som uppstår till följd av service som inte har godkänts av Dell™ omfattas inte av garantin.
- ⚠ VIKTIGT!** Undvik elektrostatisk urladdning genom att jorda dig själv med hjälp av ett antistatarmband eller vidrör en omålad metallyta (t.ex. en kontakt på datorn) med jämna mellanrum.
- ⚠ VIKTIGT!** För att undvika skador på moderkortet ska du ta bort batteriet (se [Ta bort batteriet](#)) innan du arbetar inuti datorn.

Ta bort strömbrytarmodulen

1. Följ anvisningarna i [Innan du börjar](#).
2. Ta bort batteriet (se [Ta bort batteriet](#)).
3. Ta bort tangentbordet (se [Ta bort tangentbordet](#)).
4. Ta bort handledsstödet (se [Ta bort handledsstödet](#)).
5. Vänd handledsstödet upp och ned.
6. Ta bort skruven som fäster strömbrytarmodulen på handledsstödet.
7. Ta bort strömbrytarkabeln från handledsstödet.
8. Lyft och skjut strömbrytarmodulen från under spärren.



1	skruv	2	strömbrytarkabel
3	strömbrytarmodulen	4	spärr

Sätta tillbaka strömbrytarmodulen

1. Följ anvisningarna i [Innan du börjar](#).
2. Skjut strömbrytarmodulen under spärren och justera skruvhålet på strömbrytarmodulen efter skruvhålet på handledsstödet.

3. Sätt tillbaka skruven som fäster strömbrytarmodulen på handledsstödet.
4. Fäst kabeln till strömbrytarmodulen på handledsstödet.
5. Sätt tillbaka handledsstödet (se [Sätta tillbaka handledsstödet](#)).
6. Sätt tillbaka tangentbordet (se [Sätta tillbaka tangentbordet](#)).
7. Sätt tillbaka batteriet (se [Byta ut batteriet](#)).

 **VIKTIGT! Innan du startar datorn sätter du tillbaka alla skruvar och kontrollerar att inga lösa skruvar ligger kvar inuti datorn. Om du inte gör det kan datorn skadas.**

[Tillbaka till innehållssidan](#)

[Tillbaka till innehållssidan](#)

Tangentbord

Dell™ Inspiron™ N5020/M5030/N5030 Servicehandbok

- [Ta bort tangentbordet](#)
- [Sätta tillbaka tangentbordet](#)

⚠ VARNING! Innan du utför något arbete inuti datorn ska du läsa säkerhetsinstruktionerna som medföljde datorn. Mer information om säker hantering finns på hemsidan för regel efterlevnad på www.dell.com/regulatory_compliance.

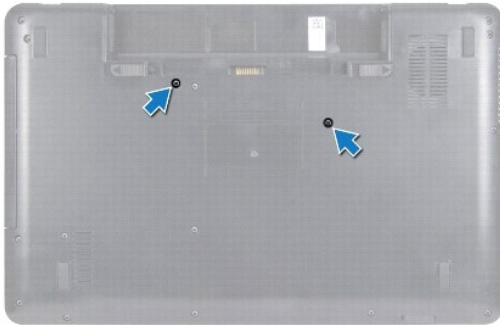
⚠ VIKTIGT! Reparationer av datorn får endast utföras av kvalificerade servicetekniker. Skador som uppstår till följd av service som inte har godkänts av Dell™ omfattas inte av garantin.

⚠ VIKTIGT! Undvik elektrostatisk urladdning genom att jorda dig själv med hjälp av ett antistatarmband eller vidrör en omålad metallyta (t.ex. en kontakt på datorn) med jämna mellanrum.

⚠ VIKTIGT! För att undvika skador på moderkortet ska du ta bort batteriet (se [Ta bort batteriet](#)) innan du arbetar inuti datorn.

Ta bort tangentbordet

1. Följ anvisningarna i [Innan du börjar](#).
2. Ta bort batteriet (se [Ta bort batteriet](#)).
3. Skruva loss de två skruvarna som fäster tangentbordet vid datorns bas.



4. Vänd datorn och öppna bildskärmen så mycket det går.

⚠ VIKTIGT! Tangenterna är ömtåliga och förskjuts lätt, och det tar tid att lägga tillbaka dem. Var försiktig när du tar bort och hanterar tangentbordet.

5. Skjut en plastrits mellan tangentbordet och handledsstödet. Lyft tangentbordet för att lossa det från de tre flikarna på handledsstödet.
6. Dra tangentbordet uppåt och skjut ut de fem flikarna på tangentbordets undersida från öppningarna på handledsstödet.



1	plastrist	2	flikar på handledsstödet (3)
3	tangentbord	4	handledsstöd

7. Skjut tangentbordet mot bildskärmen utan att dra hårt i det.
8. Lyft kontaktpärren och dra i tangentbordskabeln för att koppla ur kabeln ur kontakten på moderkortet.
9. Lyft ut tangentbordet ur datorn.



1	tangentbordsflikar (5)	2	tangentbordskabel
3	kontaktpärr		

Sätta tillbaka tangentbordet

1. Följ anvisningarna i [Innan du börjar](#).
2. Skjut in tangentbordskabeln i kontakten på moderkortet och tryck ned kontaktpärren för att säkra kabeln.
3. Skjut in de fem flikarna på tangentbordets undersida i öppningarna på handledsstödet.
4. Tryck försiktigt på kanterna på tangentbordet så att tangentbordet hamnar på plats under de tre flikarna på handledsstödet.
5. Stäng skärmen och vänd på datorn.
6. Sätt tillbaka de två skruvar som säkrar tangentbordet till datorns bas.
7. Sätt tillbaka batteriet (se [Byta ut batteriet](#)).

⚠ VIKTIGT! Innan du startar datorn sätter du tillbaka alla skruvar och kontrollerar att inga lösa skruvar ligger kvar inuti datorn. Om du inte gör det kan datorn skadas.

[Tillbaka till innehållssidan](#)

[Tillbaka till innehållssidan](#)

Minnesmoduler

Dell™ Inspiron™ N5020/M5030/N5030 Servicehandbok

- [Ta bort minnesmodulerna](#)
- [Sätta tillbaka minnesmodulerna](#)

⚠ VARNING! Innan du utför något arbete inuti datorn ska du läsa säkerhetsinstruktionerna som medföljde datorn. Mer information om säker hantering finns på hemsidan för regel efterlevnad på www.dell.com/regulatory_compliance.

⚠ VIKTIGT! Reparationer av datorn får endast utföras av kvalificerade servicetekniker. Skador som uppstår till följd av service som inte har godkänts av Dell™ omfattas inte av garantin.

⚠ VIKTIGT! Undvik elektrostatisk urladdning genom att jorda dig själv med hjälp av ett antistatarmband eller vidrör en omålad metallyta (t.ex. en kontakt på datorn) med jämna mellanrum.

⚠ VIKTIGT! För att undvika skador på moderkortet ska du ta bort batteriet (se [Ta bort batteriet](#)) innan du arbetar inuti datorn.

Du kan utöka datorns minne genom att montera minnesmoduler på moderkortet. Se "Specifikationer" i *installationshandboken* för information om vilken typ av minne som stöds av datorn.

🔍 OBS! Minnesmoduler som du köper av Dell™ täcks av datorgarantin.

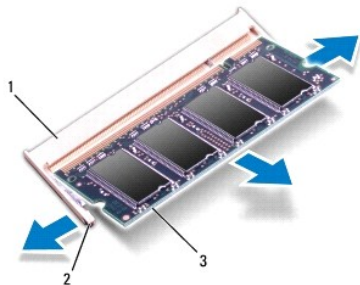
Datorn är försedd med två SODIMM-kontakter som användaren kan nå.

Ta bort minnesmodulerna

1. Följ anvisningarna i [Innan du börjar](#).
2. Ta bort batteriet (se [Ta bort batteriet](#)).
3. Ta bort tangentbordet (se [Ta bort tangentbordet](#)).

⚠ VIKTIGT! Använd inga verktyg när du öppnar spärrhakarna på minnesmodulen. Det kan skada minnesmodulens kontakt.

4. Använd fingertopparna och öppna försiktigt spärrhakarna på vardera sidan av minnesmodulkontakten så att minnesmodulen lossnar.
5. Ta bort minnesmodulen från kontakten.




1	minnesmodulkontakt	2	spärrhakar (2)
3	minnesmodul		

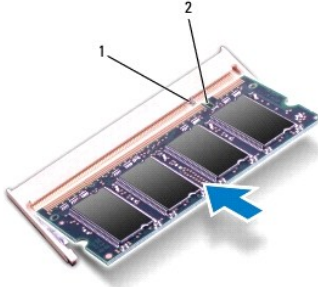
Sätta tillbaka minnesmodulerna

⚠ VIKTIGT! Om du behöver installera minnesmoduler i två kontakter, sätter du in en minnesmodul i kontakten som är märkt "DIMM A" innan du sätter in en minnesmodul i kontakten som är märkt "DIMM B".

1. Följ anvisningarna i [Innan du börjar](#).


2. Rikta in skåran på minnesmodulen med fliken på minnesmodulkontakten.
3. Skjut in minnesmodulen i kontakten i 45 graders vinkel och tryck sedan modulen nedåt tills den klickar fast på plats. Om du inte hör något klick tar du bort minnesmodulen och försöker igen.

 **OBS!** Om minnesmodulen inte installerats ordentligt kanske inte datorn går att starta.



1	flik	2	skåra
---	------	---	-------

4. Sätt tillbaka tangentbordet (se [Sätta tillbaka tangentbordet](#)).
5. Sätt tillbaka batteriet (se [Byta ut batteriet](#)).

 **VIKTIGT!** Innan du startar datorn sätter du tillbaka alla skruvar och kontrollerar att inga lösa skruvar ligger kvar inuti datorn. Om du inte gör det kan datorn skadas.

6. Starta datorn.

När datorn startar identifieras minnesmodulerna och informationen i systemkonfigurationen uppdateras automatiskt.

Så här kontrollerar du hur mycket minne som är installerat i datorn:

Windows® 7:

Klicka på Start  → Kontrollpanelen → System och säkerhet → System.

Windows Vista®:

Klicka på Start  → Hjälp och support → Dell Systeminformation.

[Tillbaka till innehållssidan](#)

[Tillbaka till innehållssidan](#)

Trådlöst Mini-Card-kort

Dell™ Inspiron™ N5020/M5030/N5030 Servicehandbok

- [Ta bort det trådlösa Mini-Card-kortet](#)
- [Sätta tillbaka det trådlösa Mini-Card-kortet](#)

- ⚠ **VARNING!** Innan du utför något arbete inuti datorn ska du läsa säkerhetsinstruktionerna som medföljde datorn. Mer information om säker hantering finns på hemsidan för regelefterlevnad på www.dell.com/regulatory_compliance.
- ⚠ **VIKTIGT!** Reparationer av datorn får endast utföras av kvalificerade servicetekniker. Skador som uppstår till följd av service som inte har godkänts av Dell™ omfattas inte av garantin.
- ⚠ **VIKTIGT!** Undvik elektrostatisk urladdning genom att jorda dig själv med hjälp av ett antistatarmband eller vidrör en omålad metallyta (t.ex. en kontakt på datorn) med jämna mellanrum.
- ⚠ **VIKTIGT!** För att undvika skador på moderkortet ska du ta bort batteriet (se [Ta bort batteriet](#)) innan du arbetar inuti datorn.
- ⚠ **VIKTIGT!** När det trådlösa Mini-Card-kortet inte sitter i datorn ska det förvaras i en skyddande antistatisk förpackning (se "Skydd mot elektrostatisk urladdning" i säkerhetsinstruktionerna som medföljde datorn).
- ⚠ **OBS!** Dell garanterar inte att trådlösa Mini-Card-kort från andra leverantörer är kompatibla med Dells datorer och tillhandahåller inte heller support för sådana kort.

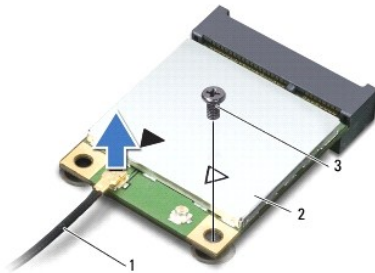
Om du beställde ett trådlöst Mini-Card-kort tillsammans med datorn är det redan installerat.

Ditt dator har stöd för en halv Mini-Card-kortplats: för Wireless Local Area Network (WLAN), Wi-Fi eller Worldwide Interoperability for Microwave Access (WiMax).

- ⚠ **OBS!** Beroende på datorns konfiguration vid köptillfället kanske inget trådlöst Mini-Card-kort finns installerat i Mini-Card-kortplatsen.

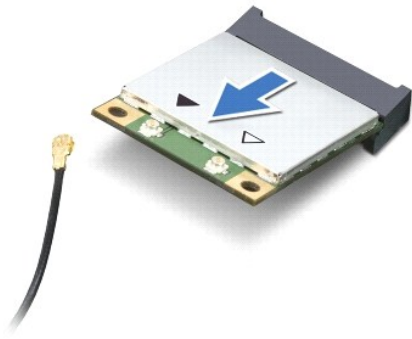
Ta bort det trådlösa Mini-Card-kortet

1. Följ anvisningarna i [Innan du börjar](#).
2. Ta bort batteriet (se [Ta bort batteriet](#)).
3. Ta bort tangentbordet (se [Ta bort tangentbordet](#)).
4. Koppla bort antennkabeln från det trådlösa Mini-Card-kortet.



1	antennkabel	2	trådlöst Mini-Card-kort	3	skruv
---	-------------	---	-------------------------	---	-------

5. Ta bort skruven som håller fast det trådlösa Mini-Card-kortet i kontakten på moderkortet.
6. Lyft ut det trådlösa Mini-Card-kortet från kontakten på moderkortet.



Sätta tillbaka det trådlösa Mini-Card-kortet

1. Följ anvisningarna i [Innan du börjar](#).

2. Ta ut det nya Mini-Card-kortet från förpackningen.

⚠ VIKTIGT! Tryck jämnt och bestämt när du skjuter kortet på plats. Om du tar i för mycket kan du skada kontakten.

⚠ VIKTIGT! Kontakterna kan bara sättas in på ett sätt. Om något tar emot kontrollerar du kontakterna på kortet och på moderkortet och riktar in kortet på nytt.

⚠ VIKTIGT! Placera aldrig kablarna under det trådlösa Mini-Card-kortet eftersom det kan skada kortet.

3. Skjut in kontakten på det trådlösa Mini-Card-kortet i 45 graders vinkel i kontakten på moderkortet.

4. Tryck ned den andra änden av det trådlösa Mini-Card-kortet i platsen på moderkortet och sätt tillbaka skruven som håller fast Mini-Card-kortet i kontakten på moderkortet.

5. Anslut den svarta antennkabeln till kontakten som är märkt med en svart triangel på det trådlösa Mini-Card-kortet.

6. Sätt tillbaka tangentbordet (se [Sätta tillbaka tangentbordet](#)).

7. Sätt tillbaka batteriet (se [Byta ut batteriet](#)).

⚠ VIKTIGT! Innan du startar datorn sätter du tillbaka alla skruvar och kontrollerar att inga lösa skruvar ligger kvar inuti datorn. Om du inte gör det kan datorn skadas.

8. Installera datorns drivrutiner och verktygsprogram om det behövs.

🔍 OBS! Om du installerar ett trådlöst Mini-Card-kort från en annan källa än Dell måste du installera lämpliga drivrutiner och verktyg.

[Tillbaka till innehållssidan](#)

[Tillbaka till innehållssidan](#)

Optisk enhet

Dell™ Inspiron™ N5020/M5030/N5030 Servicehandbok

- [Ta bort den optiska enheten](#)
- [Sätta tillbaka den optiska enheten](#)

⚠ VARNING! Innan du utför något arbete inuti datorn ska du läsa säkerhetsinstruktionerna som medföljde datorn. Mer information om säkert hantering finns på hemsidan för regel efterlevnad på www.dell.com/regulatory_compliance.

⚠ VIKTIGT! Reparationer av datorn får endast utföras av kvalificerade servicetekniker. Skador som uppstår till följd av service som inte har godkänts av Dell™ omfattas inte av garantin.

⚠ VIKTIGT! Undvik elektrostatisk urladdning genom att jorda dig själv med hjälp av ett antistatarmband eller vidrör en omålad metallyta (t.ex. en kontakt på datorn) med jämna mellanrum.

⚠ VIKTIGT! För att undvika skador på moderkortet ska du ta bort batteriet (se [Ta bort batteriet](#)) innan du arbetar inuti datorn.

Ta bort den optiska enheten

1. Följ anvisningarna i [Innan du börjar](#).
2. Ta bort batteriet (se [Ta bort batteriet](#)).
3. Ta bort tangentbordet (se [Ta bort tangentbordet](#)).
4. Ta loss skruven som håller den optiska enheten på plats i datorns bas.
5. Dra ut den optiska enheten från facket.



1	optisk enhet	2	skruv
---	--------------	---	-------

Sätta tillbaka den optiska enheten

1. Följ anvisningarna i [Innan du börjar](#).
2. Skjut in den optiska enheten tills den sitter ordentligt på plats i facket.
3. Sätt tillbaka skruven som håller den optiska enheten på plats på datorn.
4. Sätt tillbaka tangentbordet (se [Sätta tillbaka tangentbordet](#)).
5. Sätt tillbaka batteriet (se [Byta ut batteriet](#)).

⚠ VIKTIGT! Innan du startar datorn sätter du tillbaka alla skruvar och kontrollerar att inga lösa skruvar ligger kvar inuti datorn. Om du inte gör det kan datorn skadas.

[Tillbaka till innehållssidan](#)

[Tillbaka till innehållssidan](#)

Handledsstöd

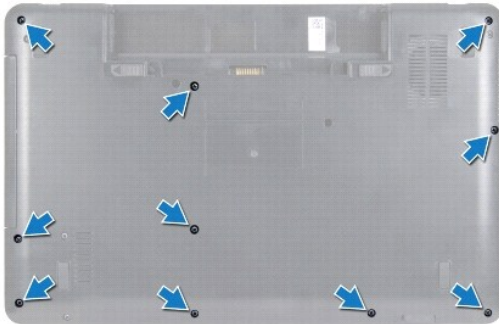
Dell™ Inspiron™ N5020/M5030/N5030 Servicehandbok

- [Ta bort handledsstödet](#)
- [Sätta tillbaka handledsstödet](#)

- ⚠ **WARNING!** Innan du utför något arbete inuti datorn ska du läsa säkerhetsinstruktionerna som medföljde datorn. Mer information om säkert hantering finns på hemsidan för regel efterlevnad på www.dell.com/regulatory_compliance.
 - ⚠ **VIKTIGT!** Reparationer av datorn får endast utföras av kvalificerade servicetekniker. Skador som uppstår till följd av service som inte har godkänts av Dell™ omfattas inte av garantin.
 - ⚠ **VIKTIGT!** Undvik elektrostatisk urladdning genom att jorda dig själv med hjälp av ett antistatarmband eller vidrör en omålad metallyta (t.ex. en kontakt på datorn) med jämna mellanrum.
 - ⚠ **VIKTIGT!** För att undvika skador på moderkortet ska du ta bort batteriet (se [Ta bort batteriet](#)) innan du arbetar inuti datorn.
-

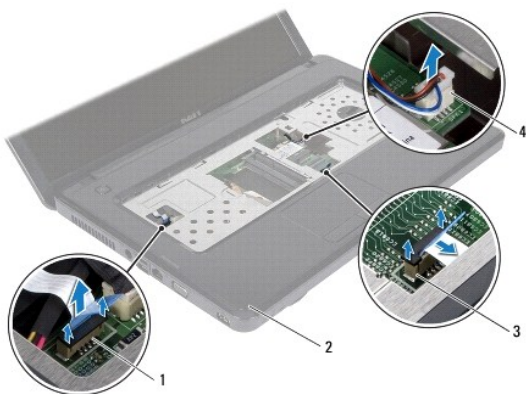
Ta bort handledsstödet

1. Följ anvisningarna i [Innan du börjar](#).
2. Ta bort batteriet (se [Ta bort batteriet](#)).
3. Ta bort de tio skruvarna som fäster handledsstödet vid datorns bas.



4. Ta bort tangentbordet (se [Ta bort tangentbordet](#)).

- ⚠ **VIKTIGT!** Lyft kontaktpärren och ta sedan bort kablarna för att undvika skada på kontakterna.
 - ⚠ **VIKTIGT!** När du kopplar bort en kabel ska du alltid dra i kontakten eller i dess dragflik, inte i själva kabeln. Vissa kablar har kontakter med låsflikar. Tryck i så fall in låsflikarna innan du kopplar ur kabeln. När du drar isär kontaktdon håller du dem korrekt riktade för att undvika att kontaktstiften böjs. Se även till att båda kontakterna är korrekt inriktade innan du kopplar in kabeln.
5. Koppla loss högtalarkabeln från kontakten på moderkortet.
 6. Lyft kontaktpärrens och dra i dragflikarna för att ta bort kabeln till pekplattan och strömbrytarkabeln från sina kontakter på moderkortet.



1	kontakt för strömbrytarkabel	2	handledsstöd
3	kontakt för pekplattans kabel	4	kontakt för högtalarkabel

⚠ VIKTIGT! Ta försiktigt loss handledsstödet från datorbasen för att inte skada stödet.

- Skjut in en plastrits mellan datorns bas och handledsstödet och bänd bort handledsstödet från datorns bas.



1	handledsstöd	2	plastrits
---	--------------	---	-----------

Sätta tillbaka handledsstödet

- Följ anvisningarna i [Innan du börjar](#).
- Skjut in flikarna på handledsstödet i öppningarna på datorns bas och tryck försiktigt handledsstödet på plats.
- Anslut högtalarkabeln till kontakten på moderkortet.
- Skjut in pekplattans kabel och strömbrytarkabeln i kontakterna på moderkortet och tryck ned kontaktspärren för att fästa kablarna.
- Stäng skärmen och vänd på datorn.
- Sätt tillbaka de tio skruvarna som fäster handledsstödet vid datorns bas.
- Sätt tillbaka tangentbordet (se [Sätta tillbaka tangentbordet](#)).
- Sätt tillbaka batteriet (se [Byta ut batteriet](#)).

⚠ VIKTIGT! Innan du startar datorn sätter du tillbaka alla skruvar och kontrollerar att inga lösa skruvar ligger kvar inuti datorn. Om du inte gör det kan datorn skadas.

[Tillbaka till innehållssidan](#)

[Tillbaka till innehållssidan](#)

Batteri

Dell™ Inspiron™ N5020/M5030/N5030 Servicehandbok

- [Ta bort batteriet](#)
- [Byta ut batteriet](#)

⚠ VARNING! Innan du utför något arbete inuti datorn ska du läsa säkerhetsinstruktionerna som medföljde datorn. Mer information om säkert hantering finns på hemsidan för regel efterlevnad på www.dell.com/regulatory_compliance.

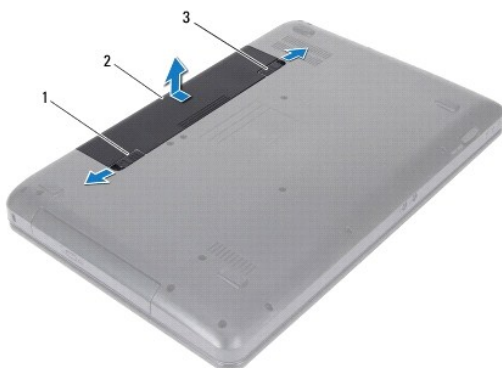
⚠ VIKTIGT! Reparationer av datorn får endast utföras av kvalificerade servicetekniker. Skador som uppstår till följd av service som inte har godkänts av Dell™ omfattas inte av garantin.

⚠ VIKTIGT! Undvik elektrostatisk urladdning genom att jorda dig själv med hjälp av ett antistatarmband eller vidrör en omålad metallyta (t.ex. en kontakt på datorn) med jämna mellanrum.

⚠ VIKTIGT! Undvik skada på datorn genom att enbart använda batteriet som är utformat för den här speciella Dell-datorn. Använd inte batterier utformade för andra Dell-datorer.

Ta bort batteriet

1. Följ anvisningarna i [Innan du börjar](#).
2. Stäng av datorn och vänd den upp och ned.
3. Skjut batterispärren till öppet läge.
4. Dra batteriets frigöringsspak åt sidan.
5. Skjut ut och lyft bort batteriet från batterifacket.



1	batteriets frigöringsspak	2	batteri	3	batterispärr
---	---------------------------	---	---------	---	--------------

Byta ut batteriet

1. Följ anvisningarna i [Innan du börjar](#).
2. Rikta in flikarna på batteriet mot hålen i batterifacket.
3. Skjut in batteriet i batterifacket tills det klickar fast på plats.
4. Skjut batteriets låshake till låst läge.

[Tillbaka till innehållssidan](#)

[Tillbaka till innehållssidan](#)

Högtalare

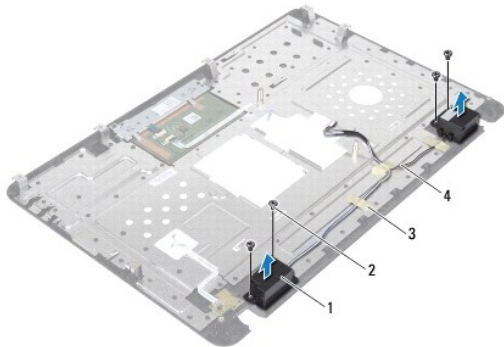
Dell™ Inspiron™ N5020/M5030/N5030 Servicehandbok

- [Ta bort högtalarna](#)
- [Sätta tillbaka högtalarna](#)

- ⚠ VARNING!** Innan du utför något arbete inuti datorn ska du läsa säkerhetsinstruktionerna som medföljde datorn. Mer information om säkert hantering finns på hemsidan för regel efterlevnad på www.dell.com/regulatory_compliance.
- ⚠ VIKTIGT!** Reparationer av datorn får endast utföras av kvalificerade servicetekniker. Skador som uppstår till följd av service som inte har godkänts av Dell™ omfattas inte av garantin.
- ⚠ VIKTIGT!** Undvik elektrostatisk urladdning genom att jorda dig själv med hjälp av ett antistatarmband eller vidrör en omålad metallyta (t.ex. en kontakt på datorn) med jämna mellanrum.
- ⚠ VIKTIGT!** För att undvika skador på moderkortet ska du ta bort batteriet (se [Ta bort batteriet](#)) innan du arbetar inuti datorn.

Ta bort högtalarna

1. Följ anvisningarna i [Innan du börjar](#).
2. Ta bort batteriet (se [Ta bort batteriet](#)).
3. Ta bort tangentbordet (se [Ta bort tangentbordet](#)).
4. Ta bort handledsstödet (se [Ta bort handledsstödet](#)).
5. Vänd handledsstödet upp och ned.
6. Ta bort de fyra skruvarna som håller fast högtalarna på handledsstödet.
7. Anteckna hur högtalarsladden är dragen. Ta bort tejp och lyft högtalarna tillsammans med sladden från handledsstödet.



1	högtalare (2)	2	skruvar (4)
3	tejp	4	högtalarsladd

Sätta tillbaka högtalarna

1. Följ anvisningarna i [Innan du börjar](#).
2. Använd justeringsspetsarna för att placera högtalarna på handledsstödet.
3. Sätt tillbaka de fyra skruvarna som håller fast högtalarna på handledsstödet.
4. Dra högtalarsladden och sätt tillbaka tejp.

5. Sätt tillbaka handledsstödet (se [Sätta tillbaka handledsstödet](#)).
6. Sätt tillbaka tangentbordet (se [Sätta tillbaka tangentbordet](#)).
7. Sätt tillbaka batteriet (se [Byta ut batteriet](#)).

 **VIKTIGT!** Innan du startar datorn sätter du tillbaka alla skruvar och kontrollerar att inga lösa skruvar ligger kvar inuti datorn. Om du inte gör det kan datorn skadas.

[Tillbaka till innehållssidan](#)

[Tillbaka till innehållssidan](#)

Systemkort

Dell™ Inspiron™ N5020/M5030/N5030 Servicehandbok

- [Ta ur moderkortet.](#)
- [Byta ut moderkortet](#)
- [Ange servicenumret i BIOS](#)

⚠ VARNING! Innan du utför något arbete inuti datorn ska du läsa säkerhetsinstruktionerna som medföljde datorn. Mer information om säkert hantering finns på hemsidan för regel efterlevnad på www.dell.com/regulatory_compliance.

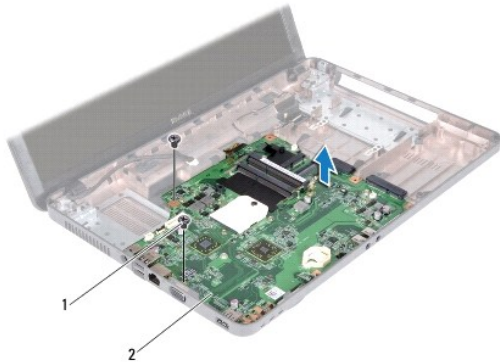
⚠ VIKTIGT! Reparationer av datorn får endast utföras av kvalificerade servicetekniker. Skador som uppstår till följd av service som inte har godkänts av Dell™ omfattas inte av garantin.

⚠ VIKTIGT! Undvik elektrostatisk urladdning genom att jorda dig själv med hjälp av ett antistatarmband eller vidrör en omålad metallyta (t.ex. en kontakt på datorn) med jämna mellanrum.

⚠ VIKTIGT! För att undvika skador på moderkortet ska du ta bort batteriet (se [Ta bort batteriet](#)) innan du arbetar inuti datorn.

Ta ur moderkortet:

1. Följ anvisningarna i [Innan du börjar](#).
2. Ta bort batteriet (se [Ta bort batteriet](#)).
3. Ta bort tangentbordet (se [Ta bort tangentbordet](#)).
4. Ta bort handledsstödet (se [Ta bort handledsstödet](#)).
5. Ta bort minnesmodulerna (se [Ta bort minnesmodulerna](#)).
6. Ta bort hårddisken (se [Ta bort hårddisken](#)).
7. Ta bort den optiska enheten (se [Ta bort den optiska enheten](#)).
8. Ta bort Mini Card-kortet (se [Ta bort det trådlösa Mini-Card-kortet](#)).
9. Ta bort Bluetooth-modulen (se [Ta bort Bluetooth-modulen](#)).
10. Ta bort processorns kylfläns (se [Ta bort processorns kylfläns](#)).
11. Ta bort processormodulen (se [Ta bort processormodulen](#)).
12. Ta bort knappcells batteriet (se [Ta bort knappcells batteriet](#)).
13. Tryck och mata ut eventuella installerade kort från minneskortläsaren.
14. Ta bort de två skruvarna som fäster moderkortet i datorns bas.



1	skruvar (2)	2	moderkort
---	-------------	---	-----------


15. Lyft ut moderkortet från datorns bas.
-

Byta ut moderkortet

1. Följ anvisningarna i [Innan du börjar](#).
2. Passa in kontakterna på moderkortet med skåror på bottenplattan och sätt det på plats på bottenplattan.
3. Sätt tillbaka de två skruvarna som fäster moderkortet i datorbasen.
4. Sätt tillbaka kort eller atrappkort som du tog bort från minneskortläsaren.
5. Sätt tillbaka knappcells batteriet (se [Sätta tillbaka knappcells batteriet](#)).
6. Sätt tillbaka processormodulen (se [Sätta tillbaka processormodulen](#)).
7. Sätt tillbaka processorns kylfläns (se [Sätta tillbaka processorns kylfläns](#)).
8. Sätt tillbaka Bluetooth-modulen (se [Sätta tillbaka Bluetooth-modulen](#)).
9. Sätt tillbaka Mini Card-kortet (se [Sätta tillbaka det trådlösa Mini-Card-kortet](#)).
10. Sätt tillbaka den optiska enheten (se [Sätta tillbaka den optiska enheten](#)).
11. Sätt tillbaka hårddisken (se [Sätta tillbaka hårddisken](#)).
12. Sätt tillbaka minnesmodulerna (se [Sätta tillbaka minnesmodulerna](#)).
13. Sätt tillbaka handledsstödet (se [Sätta tillbaka handledsstödet](#)).
14. Sätt tillbaka tangentbordet (se [Sätta tillbaka tangentbordet](#)).
15. Sätt tillbaka batteriet (se [Byta ut batteriet](#)).

 **VIKTIGT!** Innan du startar datorn sätter du tillbaka alla skruvar och kontrollerar att inga lösa skruvar ligger kvar inuti datorn. Om du inte gör det kan datorn skadas.

16. Starta datorn.

 **OBS!** När du har satt tillbaka moderkortet ska du ange servicenumret för datorn i det nya moderkortets BIOS.

17. Ange servicenumret (se [Ange servicenumret i BIOS](#)).
-

Ange servicenumret i BIOS

1. Kontrollera att nätadaptern är ansluten och att huvudbatteriet är korrekt isatt.
 2. Starta datorn.
 3. Tryck på <F2> under självtestet vid strömpåslag för att starta systeminställningsprogrammet.
 4. Gå till fliken Security (säkerhet) och ange servicenumret i fältet **Set Service Tag** (ange servicenummer).
-

[Tillbaka till innehållssidan](#)